

DECODIO TET360

Decodio **TET360** ist der kleine Bruder des vielerorts bereits erfolgreich im Einsatz stehenden Funkschnittstellenanalysesystems **Decodio NET**. Die Decodio TET360 Lösung wurde aufgrund des Feedbacks von erfahrenen Messingenieuren speziell zur Unterstützung bei der Panoramamessung für die TETRA-Objekt-funkversorgung entwickelt und angepasst.

**DECODIO
TET360**



PRAXISERPROBT UND KOSTENGÜNSTIG

- ➔ Basierend auf der x-fach verwendeten **Decodio NET Technologie**
- ➔ **TET360** ist aufgrund der Fokussierung auf die relevanten Funktionen kostengünstig

NACHVOLLZIEHBAR UND QUALITATIV HOCHSTEHEND

- ➔ Unterstützt kalibrierte Messinstrumente (erhöht die Nachvollziehbarkeit und Messqualität)
- ➔ Aufbereitete Messergebnisse im CSV-Format zur einfachen Weiterverarbeitung (z.B. Microsoft Excel)

EINFACH UND SCHNELL

- ➔ Broadcast-Informationen wie z.B. Nachbarzellen sind auf einen Blick ersichtlich
- ➔ Einfache und intuitive Benutzerführung
- ➔ Schneller und zuverlässiger TETRA-Bandscan

ANWENDUNG

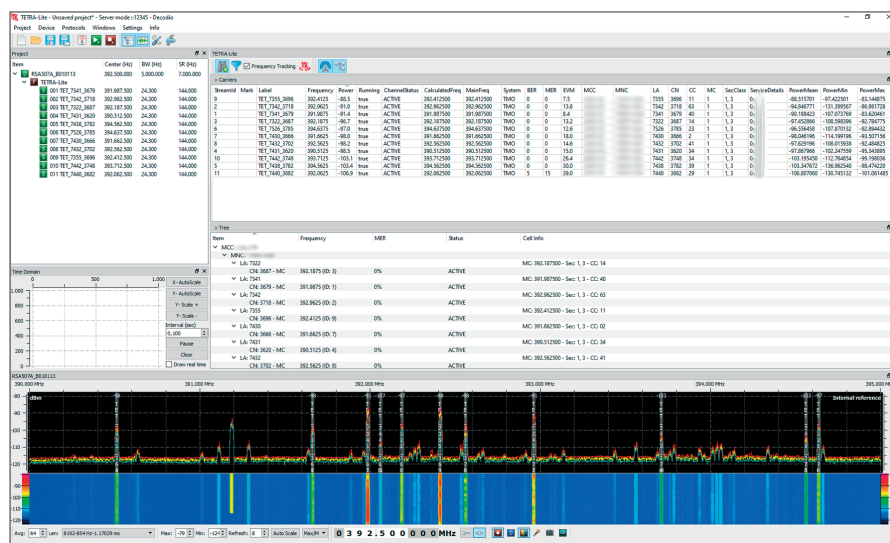
PANORAMAMESSUNG: Unterstützung der Panoramamessung für die TETRA-Objekt-funkversorgung

TET360 sucht automatisch alle aktiven TETRA-Träger. Diese werden als Basis für den weiteren Messverlauf verwendet, alle relevanten Informationen werden automatisch extrahiert.

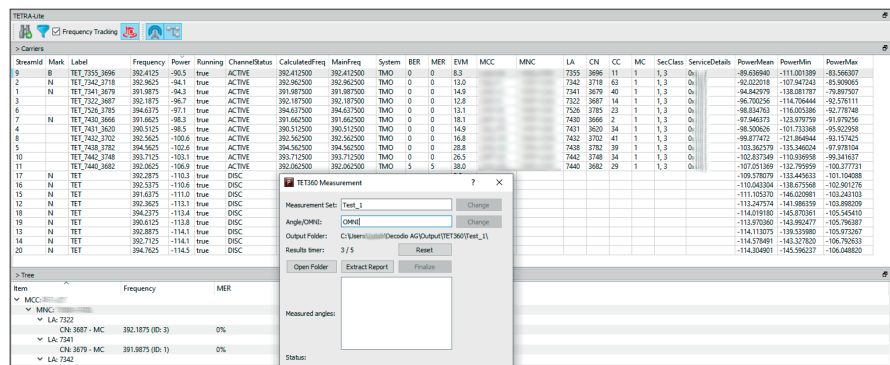
Nach der Festlegung des Best-Servers werden alle Nachbarzellen automatisch hinzugefügt und die notwendigen Informationen exportiert.

Eine einfache und intuitive Nutzerführung ermöglicht die Durchführung aller notwendigen Messschritte. Hierbei werden für jede Einzelmessung neben LA und CN auch EVM, Min-, Max- und Mean-Power in einem frei einstellbaren Mittelungsintervall gespeichert.

Nach Abschluss aller Einzelmessungen wird ein CSV-basierter Report erstellt, welcher als Basis für weitere Auswertungen und die Erstellung der notwendigen Berichte dienen kann.



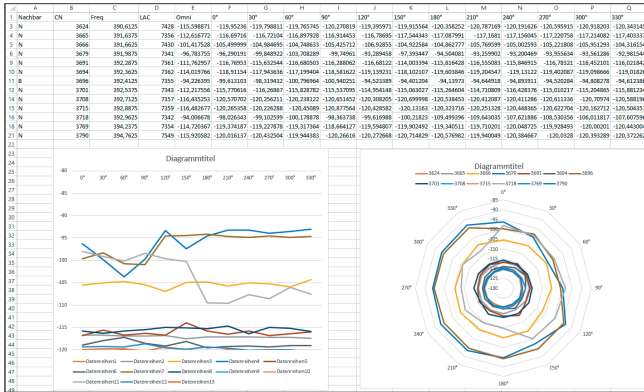
TET360 Übersicht



TET360 User Interface

J	A	B	C	D	E	F	G	H	I	J	K	L	M	N	O	P	Q
1	Mark	Frequency	LA	CN	GMV												
2	1	390.512	7431	3020	-97.90202	-98.171791	-99.80182	-97.81812	-97.82225	-98.39994	-98.61117	-98.51136	-98.26206	-98.68866	-98.81101	-99.37998	-99.66803
3	2	390.612	7431	3020	-113.84871	-113.99736	-113.84811	-113.84792	-113.84792	-113.84811	-113.84811	-113.84811	-113.84811	-113.84811	-113.84811	-113.84811	-113.84811
4	3	391.6375	7506	3060	-110.76177	-110.52416	-110.56604	-110.74298	-110.79643	-110.63191	-110.38943	-110.92991	-111.03111	-111.00340	-111.00798	-111.05982	-111.24817
5	4	391.6625	7506	3060	-99.32328	-99.32328	-99.32328	-99.32328	-99.32328	-99.32328	-99.32328	-99.32328	-99.32328	-99.32328	-99.32328	-99.32328	-99.32328
6	5	391.6875	7541	3079	-95.16875	-95.17191	-95.19322	-97.78289	-95.83461	-97.37448	-98.58981	-97.34492	-98.00634	-97.64264	-97.64264	-97.66644	-97.66644
7	6	392.0625	7460	3047	-107.90316	-106.08226	-106.15679	-106.04142	-106.27134	-107.61991	-107.51734	-107.43099	-107.27186	-106.85188	-106.55325	-106.75269	-107.71250
8	7	392.1875	7427	3047	-96.30861	-96.04196	-96.21834	-96.43432	-96.47614	-96.30164	-97.17016	-96.81433	-96.74867	-96.84241	-96.72459	-96.11364	-96.13424
9	8	392.2875	7461	3091	-110.17957	-110.58453	-109.78744	-110.81501	-110.44962	-110.83622	-110.58194	-109.97428	-110.71083	-110.01911	-110.59821	-110.60751	-110.17842
10	9	392.3625	7502	3094	-112.51876	-112.51876	-112.51876	-112.51876	-112.51876	-112.51876	-112.51876	-112.51876	-112.51876	-112.51876	-112.51876	-112.51876	-112.51876
11	10	392.4125	7506	3096	-92.51199	-91.61819	-92.33462	-94.26421	-98.32899	-98.40024	-98.14473	-98.40918	-98.89911	-98.32794	-98.81379	-98.47789	-98.47789
12	11	392.5375	7443	3701	-113.82206	-113.81867	-113.81867	-113.81867	-113.81867	-113.81867	-113.81867	-113.81867	-113.81867	-113.81867	-113.81867	-113.81867	-113.81867
13	12	392.5625	7443	3701	-98.28261	-97.31656	-96.17091	-97.55641	-100.23881	-98.60561	-98.26624	-100.16647	-98.61234	-98.10593	-99.13863	-98.13229	-98.13229
14	13	392.7125	7537	3708	-114.70023	-114.55702	-114.24121	-114.23232	-114.63652	-114.29335	-114.68498	-114.53453	-114.39787	-114.39626	-114.59636	-114.48474	-114.47336
15	14	392.8875	7509	3715	-114.81977	-114.81288	-114.81288	-114.81288	-114.81288	-114.81288	-114.81288	-114.81288	-114.81288	-114.81288	-114.81288	-114.81288	-114.81288
16	15	392.9625	7443	3718	-92.19163	-91.12143	-91.18799	-92.30878	-92.44818	-93.71188	-94.31212	-103.58436	-103.70015	-103.70886	-102.53335	-100.90817	-101.69296
17	16	393.7125	7442	3748	-102.97452	-103.78405	-103.45241	-102.889	-102.43208	-103.04391	-103.04467	-102.86475	-103.91062	-104.21979	-103.28627	-103.86016	-103.86016
18	17	394.2375	7504	3739	-113.02987	-113.02987	-113.02987	-113.02987	-113.02987	-113.02987	-113.02987	-113.02987	-113.02987	-113.02987	-113.02987	-113.02987	-113.02987
19	18	394.5625	7506	3782	-104.87189	-103.92914	-103.87724	-103.87294	-104.40902	-104.12048	-103.12968	-104.55316	-103.71277	-104.09915	-103.80904	-103.80949	-103.80949
20	19	394.6375	7538	3785	-97.12401	-96.31364	-96.63955	-96.67472	-97.02005	-99.04896	-97.42720	-97.52748	-97.58702	-97.87814	-97.64782	-97.79988	-97.98429
21	20	394.7625	7509	3790	-114.65582	-114.41117	-114.86794	-114.59381	-114.81116	-114.86786	-115.12962	-114.99182	-114.55049	-114.79967	-114.44478	-114.80829	-114.78742
22	21																

Extrahierter Report



Finalisierter Report

Carrier Info

System code: 1
 Colour code: Continuous transmission
 Sharing mode: No frame extension
 TS reserved frames: 0
 U-plane DTX: Discontinuous U-plane transmission is not allowed
 Frame 18 ext: No frame extension
 D-ME-SYNC: No

Neighbour cell broadcast: supported
 Neighbour cell enquiry: not supported
 Cell service level: Cell load unknown
 Late entry information: supported

STP/SIBO PDU
 Main carrier: 3
 Frequency band: 2
 Offset: 1626
 Duplex spacing: 0
 Reverse operation: 0
 No of common sec. ctrl chs: 0
 MS_TXPWR_MAX_CELL: -18 dBm
 RXLEV_ACCESS_MIN: -45 dBm
 ACCESS_PARAMETER: 1854 timeSlots
 Radio downlink timeout: 11100000
 Priority call: required
 Security class 1 MS: supported
 Security class 2 MS: not supported
 Security class 3 MS: supported
 CCK-ID: 75
 SDS-TL addressing method: 105
 GCK supported: false

Extended sec broadcast: 1
 D-ME-SIBINFO: 00000000
 LA: 7442
 Subcarrier class: 000010000000000000
 BS service details: 11
 Registration: 0
 De-registration: 0
 Priority call: 0
 Minimum mode service: 0
 Migration: 0
 System wide services: 0
 TETRA voice service: 0
 Circuit mode data service: 0
 SDCP service: 0
 Air interface encryption: 0
 Advanced link supported: 0

D-HW-SBROADCAST: 0
 SLOW_RESELECT_THRESHOLD_ABOVE_FAST: 14 dB
 FAST_RESELECT_THRESHOLD: 12 dB
 SLOW_RESELECT_HYSTERESIS: 6 dB
 FAST_RESELECT_HYSTERESIS: 6 dB
 Cell service level: Unknown

Neighbour cell information:
 Cell ID: 03 MOCH CN: 3718 MOCH Freq.: 392945000 MCC: MNC: LA: 7442
 Cell ID: 04 MOCH CN: 3694 MOCH Freq.: 392945000 MCC: MNC: LA: 7442
 Cell ID: 05 MOCH CN: 3718 MOCH Freq.: 392945000 MCC: MNC: LA: 7442
 Cell ID: 06 MOCH CN: 3708 MOCH Freq.: 392715000 MCC: MNC: LA: 7442
 Cell ID: 07 MOCH CN: 3668 MOCH Freq.: 391697600 MCC: MNC: LA: 7442
 Cell ID: 08 MOCH CN: 3718 MOCH Freq.: 392945000 MCC: MNC: LA: 7442
 Cell ID: 09 MOCH CN: 3679 MOCH Freq.: 391897600 MCC: MNC: LA: 7442
 Cell ID: 10 MOCH CN: 3674 MOCH Freq.: 391897600 MCC: MNC: LA: 7442
 Cell ID: 11 MOCH CN: 3749 MOCH Freq.: 394237600 MCC: MNC: LA: 7442
 Cell ID: 12 MOCH CN: 3790 MOCH Freq.: 394762600 MCC: MNC: LA: 7442
 Cell ID: 13 MOCH CN: 3668 MOCH Freq.: 391697600 MCC: MNC: LA: 7430

TETRA carrier info

TECHNISCHE DATEN

<p>Frequenzbereich</p>	<p>Alle TETRA-Bänder</p>
<p>Bandbreite</p>	<p>Typisch bis 20 MHz für portable Systeme</p>
<p>TETRA-Scan</p>	<p>Finden der aktiven TETRA-Emissionen im Spektrum in weniger als 2 Sekunden.</p>
<p>Unterstützte Empfänger</p>	<ul style="list-style-type: none"> • Möglichkeit Breitband IQ-Aufzeichnungen zu erstellen und zu laden. • Die unterstützten Empfänger werden auf Anfrage gerne bekannt gegeben.
<p>Dekodierte Broadcast Parameter</p>	<p>Frequency, main frequency, channel status, quality (BER, MER, EVM), mobile country code (MCC), mobile network code (MNC), location area (LA), color code (CC), security class, service details, SLOW_RESELECT_THRESHOLD_ABOVE_FAST, FAST_RESELECT_THRESHOLD, SLOW_RESELECT_HYSTERESIS, FAST_RESELECT_HYSTERESIS</p>
<p>Dekodierte SYS-INFO</p>	<p>PDU type, broadcast type, main carrier, frequency band, offset, duplex spacing, reverse operation, number of common secondary control channels in use, MS_TXPWR_MAX_CELL, RXLEV_ACCESS_MIN, ACCESS_PARAMETER, radio downlink timeout, security information, authentication required, supported security classes, CCK-ID, SDS-TL addressing method, GCK supported, section, extended service broadcast</p>
<p>Dekodierte D-MLE-SYSINFO</p>	<p>LA, subscriber class, BS service details, de-/registration, priority cell, minimum mode service, migration, system wide services, TETRA voice services, circuit mode data service, SDCP service, air-interface encryption, advanced link support</p>
<p>Dekodierte SYNC</p>	<p>System code, colour code, sharing mode, TS reserved frames, U-plane DTX, Frame 18 extension</p>
<p>Dekodierte D-MLE-SYNC</p>	<p>MCC (Mobile Country Code), MNC (Mobile Network Code), neighbour cell broadcast, neighbour cell enquiry, cell service level, late entry information</p>
<p>Exportierte Inhalte</p>	<ul style="list-style-type: none"> • Carrier-Info des BestServers inkl. Nachbarzelleninformation • Detailinformationen aller TETRA-Träger je gemessenem Winkel (u.a. Frequenz, CN, LA, MCC, MNC und EVM sowie Min-, Max- und Mean-Power im eingestellten Mittelwertintervall) • Finalisierter Report mit BestServer-/Neighbour-Markierung, Frequenz, LA, CN und Mean-Power je gemessenem Winkel

Decodio AG
 Technoparkstrasse 1
 8005 Zürich
 Switzerland

phone: +41 44 552 08 70
 email: info@decodio.com
 internet: www.decodio.com

